



2017년도 경남장애인기능경기대회 개최 계획



주최 : 고용노동부 · 경상남도

주관 : 한국장애인고용안정협회 경남지부

목 차

1. 목 적	2
2. 추진방침	2
3. 대회개요	2
4. 세부계획	3
가. 대회일정	3
나. 대회집행위원회 구성 및 역할	4
다. 실시 직종	6
라. 참가 자격 및 참가 접수 방법 등	7
마. 경기과제	8
바. 대회 개최 방법, 경기장/선수촌 선정 및 준비	8
사. 경기용 지급재료의 조달 및 공급	8
아. 경기 집행 및 채점	8
자. 입상자 결정	8
차. 시상 및 특전	9
5. 기타사항	9
가. 부정행위자 처리	9
나. 작품 및 잔여 자재 처리	9
6. 대회 준비에 관한 사항	10
가. 지원 및 협조 사항	10
나. 대회 추진 일정	11
※ 장애인 고용 촉진 및 활성화 방안/기대효과	12

1. 목적

지역 내 우수한 기능 장애인을 발굴 · 육성하여 기능 수준 향상과 직업 안정을 도모하고, 이를 통한 장애인의 기능 존중 풍토 조성 및 사회 일반의 인식 제고 및 현대 산업사회에 부응하는 기능 인력의 저변 확대를 유도함과 동시에 지역 장애인의 화합과 축제의 장으로써 지역사회 통합에 기여하고자 함.

2. 추진 방침

- 1) 경남장애인기능경기대회 집행위원회를 구성하여 대내외적으로 유기적인 조직 협조체계 구축
- 2) 공정한 대회 운영과 명료한 결과 도출을 위하여 경기 진행, 경기 과제 채점, 입상자 선정에 만전
- 3) 제34회 전국장애인기능경기대회에 출전할 우수한 경남 대표 선수 선발
※ 제34회 전국장애인기능경기대회: 2017년 9월 19일 ~ 22일(4일간, 부산광역시 벡스코 등)
- 4) 다양한 매스미디어 매체 활용 및 다각적인 홍보 활동을 통하여 대회 목적에 부합하는 성공 개최와 활성화 유도

3. 대회개요

구분	내용
대회명칭	2017년도 경상남도 장애인기능경기대회
주 최	고용노동부 · 경상남도
주 관	한국장애인고용안정협회 경상남도지부
대회기간	2017. 6. 28.(수) ~ 6. 30.(금) [3일간]
개최지/경기장	경남 /한국폴리텍Ⅶ대학, 창원문성대학교, 경남여성능력개발센터, 직업전문기관 등
실시직종	CNC 선반 등 34개 직종
주요행사	개회식, 시상식 및 작품 전시 등
시 상	○ 정규 직종 : 금상 50만원, 은상 30만원, 동상 20만원 ○ 시범 직종 : 금상 30만원, 은상 20만원, 동상 10만원 ○ 레저 및 생활기술 직종 : 금상 30만원, 은상 20만원, 동상 10만원
참가장려금	5만원(단, 입상자, 기권자, 부정행위자 및 과제에 명시된 실격에 해당하는 사람은 제외) ※e-스포츠 직종은 전국장애인기능경기대회 참가자 선발을 위한 온라인 예선으로 상금 및 참가장려금이 지급되지 않음
특 전	○ 입상자는 국가기술자격법에서 정한 비에 따라 해당 직종의 기능사 실기 시험 면제 ○ 금상 입상자는 당해연도 전국장애인기능경기대회 참가 자격 부여

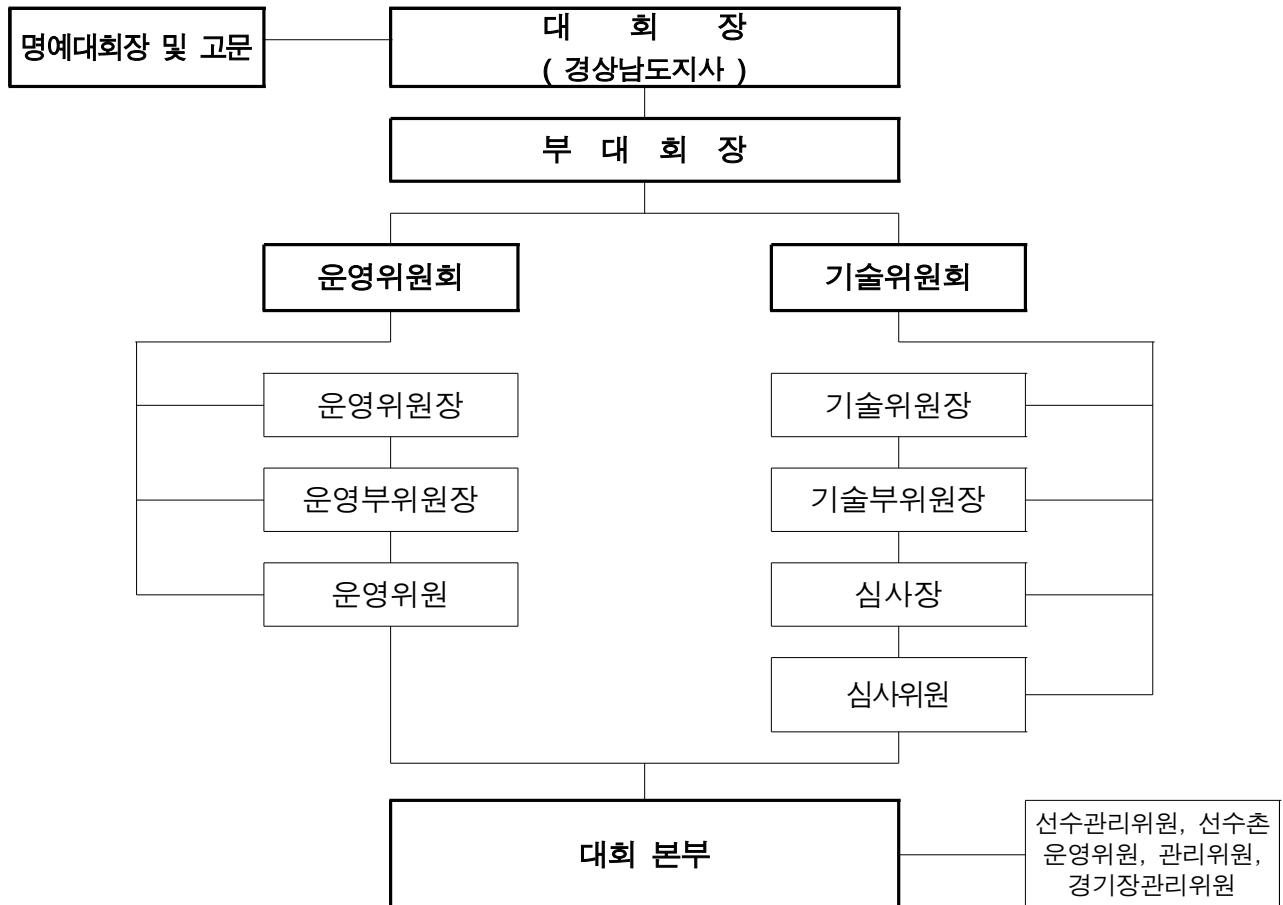
4. 세부계획

가. 대회 일정

일 자	시 간	일 정	비 고
6. 28(1일차)	13:00 ~ 14:20 14:20 ~ 15:00 15:00 ~ 16:00 16:10 ~ 18:00 17:00 ~ 18:00 18:00 ~ 19:00	○ 개회식장 도착 및 선수 등록 ○ 식전준비 및 선수 도열 ○ 개회식 ○ 직종별경기장확인 및 선수촌 이동 ○ 기술회의(경기장 점검 등) ○ 석식	
6. 29(2일차)	07:00 ~ 08:00 08:00 ~ 08:30 08:30 ~ 09:00 09:00 ~ 12:00 12:00 ~ 13:00 13:00 ~ 16:00 16:00 ~ 18:00 17:30 ~ 18:00 18:00 ~ 18:30 18:00 ~ 19:30 18:00 ~ 19:00	○ 조식 ○ 경기장 이동 및 선수출전확인 ○ 입실완료 및 시운전 ○ 경기 ○ 중식 ○ 경기 ○ 채점 및 심사 ○ 경기 강평(가입상자 발표) ○ 선수촌 이동 ○ 기술회의(입상자확정) ○ 석식	경기시간은 직종별 경기시간 표에 따름
6. 30(3일차)	08:30 ~ 09:30 09:00 ~ 10:00 09:30 ~ 10:00 10:00 ~ 10:30 11:00 ~ 12:00 12:00 ~ 13:00 13:00 ~	○ 조식 ○ 입상작품 전시준비 ○ 시상식장 이동 ○ 시상식장 집결 ○ 시상식 ○ 중식 ○ 귀가	※ 시상식장 입상작품 전시 (10:00 ~ 13:00)

나. 집행위원회 구성 및 역할

1) 대회 조직도



2) 대회 집행위원회

가) 위촉 및 구성

- 대회업무처리규칙에 의거, 적격자를 위촉
- 대회장 1명, 부대회장 1~3명, 운영위원회 및 기술위원회 등
- **대회장** : 개최지역을 관할하는 지방자치단체의 장으로 한다. 다만, 부득이한 경우 해당지역의 저명인사 중에서 위촉할 수 있다.
- 부대회장 : 해당 지역의 저명인사로 위촉
- ※ 명예대회장 및 고문 : 해당 지역의 저명인사를 대회장으로 추대한 경우에는 대회의 원활한 개최를 위하여 해당 지역 지방자치단체의 장을 명예대회장 또는 고문으로 위촉할 수 있고, 필요에 따라 약간 명을 고문으로 위촉
- 운영위원장 : 대회 주관 기관의 장
- 기술위원장 : 대회업무처리규칙 별표의 기준에 따라 위촉

나) 직무

- 대회장 : 대회 총괄(운영위원장이 대회장의 직무를 대행할 수 있음)
- 부대회장 : 대회장 보좌
- 운영위원장 : 대회 운영에 관한 제반사항 총괄
- 기술위원장 : 경기 집행 등에 관한 제반사항 총괄

3) 운영위원회

가) 구성

- 운영위원장 1명, 운영부위원장 1~3명, 운영위원 15명 이내

나) 기능

- 대회 집행 계획의 수립 및 추진
- 참가 선수의 모집 및 선발
- 관련 행사의 지원 및 참여
- 대회 홍보
- 그 밖의 대회 운영

다) 위촉

- 대회업무처리규칙에 의거, 직무를 수행할 수 있는 적격자를 대회장이 위촉

4) 기술위원회

가) 구성

- 기술위원장 1명, 심사장 1명(직종별), 심사위원 2명 이상(직종별)

나) 기능

- 경기 과제의 보안 관리
- 경기용 재료 및 작품 관리
- 경기 진행과 감독
- 심사 채점 및 채점표의 작성
- 기술평가서 작성과 경기 강평
- 입상자 및 유공 기술위원의 표창 건의
- 기술회의 주관
- 기타 경기 집행과 관련한 기술적인 사항

다) 위촉

- 대회업무처리규칙에 의거, 해당 직종 전문가를 대회장이 위촉

5) 대회 본부

가) 구성

- 대회 주관기관 임직원으로 필요 인원

나) 기능

- 개회식, 시상식 등 행사 준비와 진행
- 대회 경비 집행
- 대회 과제와 보안 재료의 운반 · 보관 · 관리
- 경기 중 발생하는 불량자재나 부족한 자재의 보급조치
- 경기현황 파악(참가, 불참, 기권, 직종별 경기시간 등)

- 경기 중 발생하는 문제점의 해결 또는 조정
- 경기장 주변 상태 확인 · 점검
- 입상자 명단 작성 및 확정
- 기술회의 준비
- 그 밖의 대회운영에 관한 사항

6) 기타

가) 구성

- 선수관리위원 약간 명, 선수촌운영위원 약간 명, 관리위원 직종별 1명, 경기장관리위원 경기장별 1명

나) 기능

- 대회 지원 업무 수행

다) 위촉

- 직무를 수행할 수 있는 적격자를 대회장이 위촉

다. 실시 직종

1) 실시 직종 : 직종 설명은 <http://www.kead.or.kr>(전체메뉴 -기능경기대회-지방대회-경기직종) 참조

구분	직종명
정규 직종 (20개 직종)	CNC선반, 전자기기, 컴퓨터수리, 전산응용기계제도(CAD), 컴퓨터프로그래밍, 컴퓨터활용능력, 웹마스터, 전자출판, 양복, 양장, 한복, 가구제작, 시각디자인, 제과제빵, 귀금속공예, 목공예, 나전칠기, 화훼장식, 워드프로세서 (장애등급 1급의 뇌병변장애인만 참가 가능), 점역교정(장애등급 1~3급의 시각장애인만 참가 가능)
시범 직종 (12개 직종)	3D제품디자인, 건축제도CAD, 인테리어디자인, 보석가공, PCB설계, 패션디자인, JEWELRY디자인, 영어번역(장애등급 1~3급의 시각장애인만 참가 가능), 게임그래픽디자인, 자전거조립, 바리스타, Word processor
레저 및 생활 기술 직종 (2개 직종)	그림, e-스포츠(진짜야구슬러거) ※ 레저 및 생활 기술 직종은 중증장애인만 참가 가능

※ 중증 장애인: 장애인복지법 시행령 제2조에 따른 장애인 기준에 해당하는 장애인 중, 장애 등급 2급 이상인 사람. 단, 뇌병변장애인, 시각장애인, 지적장애인, 자폐성장애인, 정신장애인, 심장장애인, 호흡기장애인, 뇌전증장애인 및 팔에 장애가 있는 지체장애인은 장애 등급 3급 이상인 자 상이등급1~3급의 국가유공자

라. 참가 자격 및 참가 접수 방법 등

1) 참가 자격

- 가) 「장애인고용촉진 및 직업재활법」 제2조와 시행령 제3조 규정에 따른 장애인으로 대회 개최일 현재 15세 이상(2002. 6. 28. 이전에 출생한 사람)인 사람
- 나) 「장애인복지법」 제2조와 시행령 제2조 규정에 의한 장애 등급에 해당하는 사람
- 다) 「국가유공자 등 예우 및 지원에 관한 법률」 제6조와 시행령 제14조 규정에 따른 상이 등급 기준에 해당하는 사람
- 라) 단, 일부 직종의 경우 다음 장애 유형과 장애 등급에 해당하는 사람만 참가 가능
 - ※ 워드프로세서 직종 : 장애등급 1급의 뇌병변장애인, 점역교정·영어번역 직종 : 장애 등급 1~3급의 시각 장애인, 그림·e-스포츠 직종 : 중증 장애인
- 마) 국제장애인기능올림픽대회 및 전국장애인기능경기대회에 참가하여 입상(금·은·동상)한 사실이 없는 사람(단, 다른 직종은 참가할 수 있음)

2) 참가 접수 시·도

- 가) 소속 단체(사업체, 학교, 장애인 시설 및 교육·훈련 기관 등)가 없는 사람은 개인 자격으로 본인의 주민등록지 관할 시·도에 접수
- 나) 소속 단체가 있는 사람은 단체 자격으로 소속 단체 관할 시·도에 접수하거나 개인 자격으로 본인의 주민등록지 관할 시·도에 접수(택일)

3) 참가 원서 교부 및 접수

- 가) 참가원서 교부 및 접수 기간 : 2017. 3. 20.(월) ~ 4. 28.(금)
- 나) 참가원서 교부 및 접수처 : 한국장애인고용안정협회 경남지부(우편 또는 방문 접수)
 - 주 소 : 경남 창원시 의창구 원이대로 450 창원종합운동장내 134호
 - 연락처: 055)266-2339, 3228, 팩스: 055)266-1551
- 다) 참가 접수 서류
 - 참가원서(www.kesad.or.kr에서 다운로드) 1부
 - 사진(3cm×4cm) 1매
 - 주민등록증 사본 등 출전 시·도 소속 증빙서류 1부
 - 통장 사본(본인명의) 1부
 - 장애인복지카드 사본 또는 국가유공자증명서 등 장애인 증빙서류 1부
 - ※ e-스포츠 직종 접수자는 참가원서에 온라인 예선에서 사용할 아이디(ID)를 기재
(경기 참여 방법 등 별도 공지)

4) 경기 성립

각 직종별 해당 시·도의 참가 접수 인원이 2명 이상인 경우에만 직종 경기를 실시함

5) 참가 통지

운영위원회는 참가 선수에게 2017. 5. 26.(금)까지 참가 안내문, 지참 공구 목록 등을 송부함

마. 경기 과제

- 1) 경기 과제는 대회업무처리규칙에 의거, 협회 본부에서 일괄 준비하며, 대회 개최 7일 전까지 시·도 운영위원장이 협회 본부의 장으로부터 직접 인수하여 경기 개시 직전까지 보안 관리를 철저히 하여야 함
- 2) 운영위원장은 경기 과제를 경기 개시일에 해당 직종 심사장에게 인계함
- 3) 경기 과제는 지정된 일시(경기 개시)에 심사위원 참여 하에 심사장이 개봉함

바. 대회 개최 방법, 경기장·선수촌 선정 및 준비

- 1) 개최방법 : 경상남도 지역대회개최(전국 17개 시·도 동시개최)
- 2) 경기장과 선수촌은 대회업무처리규칙에 의거, 지역 실정에 맞게 선정하고, 준비함

사. 경기용 지급재료의 조달 및 공급

경기용 지급재료는 경기 성립 직종에 한하여 협회 본부에서 일괄 조달 및 공급함

아. 경기 집행 및 채점

- 1) 경기는 기술위원회가 주관하여 각 직종별로 심사장이 집행하며, 심사위원과 관리위원은 심사장을 보좌함
- 2) 채점은 과제출제위원이 정한 채점 기준에 따름
- 3) 경기 집행과 채점은 대회업무처리규칙에 의거하여 실시함

자. 입상자 결정

- 1) 입상자 결정은 각 직종별 채점 결과 60점 이상 득점자 중에서 성적 순위에 따라 1위, 2위, 3위를 각 1명씩 선정하고, 다만, 70점 이상 득점자가 없는 직종은 1위를 선정하지 않음
- 2) 기타 사항은 시·도별로 대회업무처리규칙에 의거하여 결정함

차. 시상 및 특전

1) 시상

가) 각 직종별 금·은·동상 입상자에게 상장과 메달을 수여하고, 상금을 지급함

나) 상금 내역

- 정규 직종 : 금상 50만원, 은상 30만원, 동상 20만원
- 시범 직종 : 금상 30만원, 은상 20만원, 동상 10만원
- 레저 및 생활기술 직종 : 금상 30만원, 은상 20만원, 동상 10만원

※ 단, e-스포츠 직종은 전국장애인기능경기대회 참가자 선발을 위한 온라인 예선으로 상금 없음

2) 특전

가) 각 직종별 금상 입상자는 제34회 전국장애인기능경기대회(부산광역시)에 참가할 수 있는 자격을 부여함(단, e-스포츠 직종은 온라인 경기 결과, 시·도별 최고점 자에게 전국장애인기능경기대회 참가 자격 부여)

※ 제34회 전국장애인기능경기대회 : 2015. 9. 19.(화) ~ 9. 22.(금) [4일간], 부산광역시 벅스코 등

나) 각 직종별 입상자는 국가기술자격법에서 정한 바에 따라 해당 직종의 기능사 실기 시험을 면제함(입상일로부터 2년간 면제되며, 일부 직종의 경우 면제 대상 아님)

3) 참가장려금

가) 지급액 : 5만원

나) 지급 대상

- 경기 참가 선수 중 지방장애인기능경기대회 제반사항을 성실히 준수하고, 중도 기권 없이 경기에 임하여 작품을 제출한 사람
- 단, 입상자, 부정행위자, 중도기권자, 과제에 명시된 실격에 해당하는 사람 및 e-스포츠 직종에 참가한 사람은 제외(e-스포츠 직종은 전국장애인기능경기대회 참가자 선발을 위한 온라인 예선으로 참가 장려금 없음)

5. 기타사항

가. 부정행위자 처리

부정행위자는 대회업무처리규칙에 의거하여 처리함.

나. 작품 및 잔여 자재 처리

작품 및 잔여 자재는 대회업무처리규칙에 의거하여 처리함.

6. 대회 준비에 관한사항

가. 지원 및 협조 사항

장고협 경남지부 (대회준비사항)	경상남도 (지원 및 협조사항)
<ul style="list-style-type: none"> ○ 자치단체(경상남도)와 사전협의 <ul style="list-style-type: none"> - 대회장 추대 - 대회 홍보 - 기타 대회개최 전반 ○ 참가원서 교부 및 접수 ○ 대회집행위원회 구성 <ul style="list-style-type: none"> - 운영위원, 기술위원 위촉 및 대회집행위원회 구성 ○ 경기장, 선수촌 선정 및 확보 ○ 언론매체에 홍보협조 요청 <ul style="list-style-type: none"> - 지방 신문사 및 방송사 등 ○ 각급 기관별 협조 요청 ○ 경남 실시직종 및 참가원서 접수결과 보고 ○ 대회제반사항 준비 <ul style="list-style-type: none"> - 각종 대회물품 준비 - 경기장 선수촌 준비·점검 - 초청장, 종합안내서 등 제작 - 경기용 지급재료 및 과제 인수 ○ 대회진행 ○ 입상자 상금 및 참가 장려금 지급 ○ 대회 집행 예산 결산 ○ 결과 보고서 작성 및 보고 	<ul style="list-style-type: none"> ○ 경상남도지사 대회장 승낙 ○ 대회홍보 <ul style="list-style-type: none"> - 경상남도 홈페이지 및 간행물(도보), 소식지 등에 대회 개최 공고 게재 (참가원서교부 및 접수 기간 등) - 시·군 자치단체에 대회개최 홍보·광고 협조요청 ○ 경기장 및 선수촌 확보 지원 ○ 각급 기관 대회 협조 요청 사항 지원 ○ 지자체장(도지사)의 대회 참석 및 선수 격려 ○ 대회 입상자 및 참가자 격려금 지급 지원 ○ 대회 유공자 및 입상자 배출 소속기관장 등 지자체의 장(도지사) 표창 지원 ○ 기타 대회 제반 사항 협조 및 지원

나. 대회 추진 일정

일정	세부 내용	비고
3월	<ul style="list-style-type: none"> ○ 대회개최 안내 공고 게재 ○ 대회 홍보, 참가원서 교부 및 접수 ○ 대회장, 부대회장 및 고문 등 추대·위촉 	
4월	<ul style="list-style-type: none"> ○ 대회 홍보, 참가원서 교부 및 접수 ○ 대회장, 부대회장 및 고문 등 추대·위촉 ○ 시·도 운영위원회 구성 및 회의 실시 	
5월	<ul style="list-style-type: none"> ○ 실시직종 및 참가선수 확정 ○ 경기장, 선수촌 및 부대시설 선정 ○ 기술위원회 구성(기술위원장, 심사장, 심사위원 등) ○ 공공(지원)기관 협력 요청(교육청, 경찰청, 한국전력, KT, 언론사 등) 	
6월	<ul style="list-style-type: none"> ○ 과제출제범위 통보 및 대회 참가 안내 통지 ○ 개·폐회식, 경기 진행, 경기장 및 선수촌 운영 계획 수립 ○ 종합안내서, 초청장 인쇄 및 초청장 발송 ○ 경기장 설비 및 각종 물품(현수막, 종합안내판, 표지판) 제작 및 설치 ○ 경기장 및 선수촌 제반시설 준비 ○ 경기 과제 및 경기용 지급재료 인계인수 ○ 경기장, 선수촌 및 부대시설 점검 ○ 기술위원회의 ○ 2017년도 지방장애인기능경기대회 개최 ○ 대회 본부 철수 ○ 작품 및 잔여 자재 처리·보고 	
7월 - 8월	<ul style="list-style-type: none"> ○ 대회 결과, 결산 보고 및 대회 결과 대회종합관리시스템 입력 완료 ○ 각종 서류, 예산 집행 내역 및 회계 증빙 서류 점검 및 보완 	



기타

장애인 고용 증진 및 활성화 방안

- 입상자에게 일반적인 특전뿐만 아니라, 대회 준비 과정에서부터 지역 내 사업체와의 연계를 통하여 사업체에 채용될 수 있는 여건 조성 등 다각적인 지원 체계 구축
- 장애인 사회 인식 개선을 통하여 장애인 구인 희망 사업체 발굴
- 대회 참가자가 직업적으로 안정될 수 있도록 사업체와의 연계를 통하여 지속적인 취업 알선 활동 전개
- 근로 장애인의 장기근속이 유지되고, 안정된 생활을 유지하여 나갈 수 있도록 사후 관리 철저
- 기능 장애인의 참여 확대를 위하여 장애인 관련 단체 등과의 상호 협력 체계 강화
- 지역사회 유관기관 네트워크를 통한 기능 장애인 참가 확대는 물론, 우수한 기능 장애인을 널리 알리고, 지역사회의 관심 유도
- 기능 장애인의 직업 안정 기여와 지역 장애인의 화합과 축제의 장으로 대회가 발전될 수 있도록 지역 실정에 맞게 「장애인채용박람회」 등의 부대 행사 유치
- 입상작품 전시 등 홍보 활동을 통한 전 국민의 장애인인식 개선

기대 효과

- 대회 참가자의 전반적인 기능 수준 향상
- 전 장애인계의 참여를 통하여 지역 장애인 화합과 축제의 분위기 조성
- 장애인 고용을 위하여 노력하는 우수 사업체와 지속적인 연계를 통하여 장애인 고용 촉진 및 직업 안정 도모
- 지역 내 장애인의 기능 존중 풍토를 조성하고, 기능 장애인의 저변 확대에 기여
- 장애인의 기술 및 기능 향상을 통하여 사회 일반의 장애인 사회 인식 제고